

*Konjunkturstatistik, löner för statlig sektor,
juni 2014*

Salaries in The Governmental Sector, June 2014

I korta drag

Löneökningen för statlig sektor var 2,0 procent

Den preliminära genomsnittliga månadslönen för månadsavlönade inom statlig sektor var 34 030 under juni 2014. Detta är en ökning med 2,0 procent sedan juni 2013.

Inom civilförvaltningen ökade lönerna med 2,2 procent och för försvaret ökade lönerna med 0,3 procent.

För kvinnor inom statlig sektor ökade lönerna med 2,6 procent medan männens löner ökade med 1,4 procent.

Förändringstalen är baserade på skillnader mellan de definitiva lönerna 2013 och de preliminära lönerna 2014.

Antal sysselsatta ökade med 0,9 procent

Antalet sysselsatta inom den statliga sektorn var 245 460 under juni 2014. Detta är jämfört med juni 2013 en ökning med 2 270 personer eller 0,9 procent. De sysselsatta var fördelade på 125 710 kvinnor och 119 750 män.

Inom civilförvaltningen var antalet sysselsatta 218 500 under juni 2014. Detta är jämfört med juni 2013 en ökning med 1 040 personer.

Inom försvaret ökade antalet anställda med 1 290 personer till 25 510 under samma period.

Medlingsinstitutet
Swedish National Mediation Office



Statistiska centralbyrån
Statistics Sweden

Bo Enegren, tfn 08-545 292 40
bo.enegren@mi.se
www.mi.se

Ann-Katrin Larsson, SCB, tfn 019-17 68 80
ann-katrin.larsson@scb.se
www.scb.se

Statistiken har producerats av SCB på uppdrag av Medlingsinstitutet (MI), som ansvarar för officiell statistik inom området.

ISSN 1654-2711 Serie AM – Arbetsmarknad. Utgivet den 29 augusti 2014.
URN:NBN:SE:SCB-2014-AM17SM1409_pdf
Tidigare publicering: Se avsnittet Fakta om statistiken.
Utgivare av Statistiska meddelanden är Stefan Lundgren, SCB.

Innehåll

| | |
|---|-----------|
| Statistiken med kommentarer | 3 |
| Löner | 3 |
| Genomsnittlig månadslön för månadsavlönade och procentuell förändring fördelad efter heltid/deltid | 3 |
| Genomsnittlig månadslön för månadsavlönade och procentuell förändring fördelad efter myndighetsgrupper | 3 |
| Sysselsättning | 4 |
| Antal sysselsatta och procentuell förändring | 4 |
| Tabeller | 5 |
| 1. Statlig sektor – genomsnittlig månadslön för månadsavlönade, fördelad efter myndighet, juni 2014 | 5 |
| 2. Statlig sektor – definitiv genomsnittlig månadslön för månadsavlönade, inklusive retroaktiv lön, fördelad efter myndighet, juni 2013 | 6 |
| 3. Statlig sektor – genomsnittlig månadslön för månadsavlönade fördelad efter näringsgren, juni 2014 | 7 |
| 4. Statlig sektor – genomsnittlig månadslön för månadsavlönade, utveckling fr.o.m. juni 2012 t.o.m. juni 2014 | 8 |
| 5. Statlig sektor – antal sysselsatta fördelade efter myndighet, juni 2014 | 9 |
| 6. Statlig sektor – antal sysselsatta fördelade efter län, juni 2014 | 10 |
| 7. Statlig sektor – antal sysselsatta fördelade efter näringsgren, juni 2014 | 11 |
| Fakta om statistiken | 12 |
| Inledning | 12 |
| Detta omfattar statistiken | 12 |
| Objekt och population | 12 |
| Statistiska mått | 12 |
| Variabler | 13 |
| Redovisningsgrupper | 13 |
| Så görs statistiken | 13 |
| Statistikens tillförlitlighet | 13 |
| Bortfall | 13 |
| Täckning | 14 |
| Bra att veta | 14 |
| Spridningsformer | 14 |
| Jämförbarhet över tiden | 14 |
| Primärmaterial | 14 |
| Annan statistik | 14 |
| In English | 15 |
| Summary | 15 |
| List of tables | 15 |
| List of terms | 16 |

Statistiken med kommentarer

Löner

Löneutvecklingen mellan juni 2013 och juni 2014 var för månadsavlönade 2,0 procent. Kvinnornas löner ökade med 2,6 procent medan männens löner ökade med 1,4 procent. Den genomsnittliga månadslönen för deltidstjänstgörande i tabellen nedan är uppräknad till heltidslön.

Genomsnittlig månadslön för månadsavlönade och procentuell förändring fördelad efter heltid/deltid

| | Genomsnittlig månadslön | | |
|--------------------------------------|-------------------------|-----------|---------|
| | Juni 2013 | Juni 2014 | Procent |
| Heltidstjänstgörande | | | |
| Kvinnor | 32 280 | 33 120 | + 2,6 |
| Män | 34 800 | 35 270 | + 1,3 |
| Totalt | 33 550 | 34 210 | + 1,9 |
| Deltidstjänstgörande | | | |
| Kvinnor | 30 140 | 30 830 | + 2,3 |
| Män | 34 360 | 35 020 | + 1,9 |
| Totalt | 31 370 | 32 060 | + 2,2 |
| Hel- och deltidstjänstgörande | | | |
| Kvinnor | 32 020 | 32 860 | + 2,6 |
| Män | 34 780 | 35 260 | + 1,4 |
| Totalt | 33 360 | 34 030 | + 2,0 |

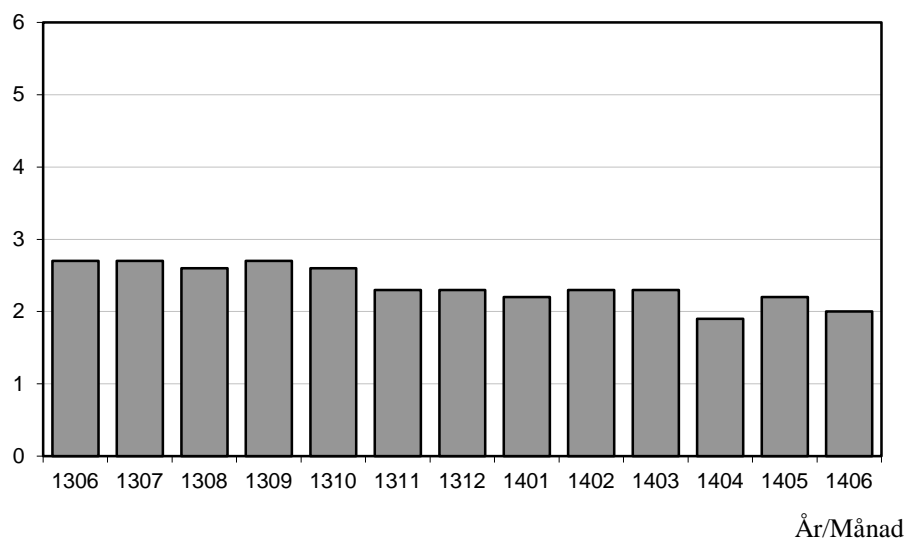
För civilförvaltningen ökade lönerna med 2,2 procent och för försvaret ökade lönerna med 0,3 procent mellan juni 2013 och juni 2014. För den statliga sektorn totalt sett var ökningen 2,0 procent.

Genomsnittlig månadslön för månadsavlönade och procentuell förändring fördelad efter myndighetsgrupper

| | Genomsnittlig månadslön | | |
|---------------------------|-------------------------|-----------|---------|
| | Juni 2013 | Juni 2014 | Procent |
| Civilförvaltningen | | | |
| Kvinnor | 31 980 | 32 850 | + 2,7 |
| Män | 35 400 | 36 000 | + 1,7 |
| Totalt | 33 500 | 34 250 | + 2,2 |
| Försvaret | | | |
| Kvinnor | 31 960 | 32 190 | + 0,7 |
| Män | 32 010 | 32 070 | + 0,2 |
| Totalt | 32 000 | 32 090 | + 0,3 |
| Totalt | | | |
| Kvinnor | 32 020 | 32 860 | + 2,6 |
| Män | 34 780 | 35 260 | + 1,4 |
| Totalt | 33 360 | 34 030 | + 2,0 |

Löneutveckling för månadsavlönade inom statlig sektor

Procent



Diagrammet ovan, som visar löneutvecklingen inom den statliga sektorn, baseras på preliminära löneuppgifter plus retroaktiv lön jämfört mot definitiva löneuppgifter 12 månader tidigare.

Sysselsättning

Antalet sysselsatta i den statliga sektorn ökade med 2 270 personer mellan juni 2013 och juni 2014. Civilförvaltningen ökade med 1 040 personer medan försvaret ökade med 1 290 personer för samma period.

Antal sysselsatta och procentuell förändring

| | Antal sysselsatta | | Procent |
|-------------------------------|-------------------|-----------|---------|
| | Juni 2013 | Juni 2014 | |
| Civilförvaltningen | 217 460 | 218 500 | + 0,5 |
| Omräknat till heltidspersoner | 188 770 | 190 170 | + 0,7 |
| Försvaret | 24 220 | 25 510 | + 5,3 |
| Omräknat till heltidspersoner | 23 560 | 24 720 | + 4,9 |
| Totalt | 243 180 | 245 460 | + 0,9 |
| Omräknat till heltidspersoner | 213 670 | 216 170 | + 1,2 |

Tabeller

1. Statlig sektor – genomsnittlig månadslön för månadsavlönade, fördelad efter myndighet, juni 2014

1. Governmental sector – average monthly salary for monthly paid, by authority, June 2014

| Myndighet | Genomsnittlig månadslön, kronor | | | | | | | Förändring från föregående år | |
|---------------------------------------|---------------------------------|--------|--------|------------------------|-------------------------------|--------|--------|-------------------------------|------------------|
| | Heltidstjänstgörande | | | Deltids-tjänst-görande | Hel- och deltidstjänstgörande | | | Kronor | Procent |
| | Kvinnor | Män | Totalt | Totalt | Kvinnor | Män | Totalt | | |
| TOTALT | 33 118 | 35 270 | 34 205 | 32 058 | 32 856 | 35 257 | 34 028 | 666 | 2,0 |
| HELSTATLIG VERKSAMHET | 33 112 | 35 270 | 34 203 | 32 067 | 32 853 | 35 257 | 34 026 | 665 | 2,0 |
| CIVILFÖRVALTNINGEN | 33 122 | 36 062 | 34 480 | 31 984 | 32 848 | 36 003 | 34 254 | 751 | 2,2 |
| Polisväsendet | 29 861 | 33 105 | 31 837 | 29 820 | 29 713 | 33 068 | 31 710 | 185 | 0,6 |
| Domstolsväsendet | 34 282 | 42 339 | 36 705 | 30 056 | 33 917 | 42 246 | 36 323 | 516 | 1,4 |
| Kriminalvården | 27 694 | 27 923 | 27 823 | 28 250 | 27 723 | 27 939 | 27 841 | 585 | 2,1 |
| Migrationsverket | 30 407 | 32 268 | 31 108 | 28 003 | 30 233 | 32 070 | 30 906 | 462 | 1,5 ¹ |
| Försäkringskassan | 29 191 | 32 440 | 30 024 | 27 150 | 28 934 | 32 401 | 29 767 | 929 | 3,2 |
| Länsstyrelserna | 32 799 | 34 188 | 33 351 | 31 351 | 32 584 | 33 994 | 33 123 | 947 | 2,9 |
| Skatteverket | 31 619 | 35 159 | 32 926 | 30 436 | 31 356 | 35 147 | 32 681 | 713 | 2,2 |
| Kronofogdemyndigheten | 29 454 | 32 252 | 30 423 | 29 323 | 29 380 | 32 253 | 30 345 | 772 | 2,6 |
| Tullverket | 34 074 | 34 563 | 34 336 | 32 261 | 33 830 | 34 492 | 34 176 | 645 | 1,9 |
| Universitet och högskolor | 34 554 | 38 386 | 36 441 | 33 862 | 34 204 | 38 263 | 36 129 | 881 | 2,5 |
| Lantbruksuniversitetet | 32 965 | 36 251 | 34 580 | 33 179 | 32 843 | 36 199 | 34 429 | 760 | 2,3 |
| Skogsstyrelsen | 30 169 | 31 895 | 31 317 | 30 721 | 30 114 | 31 883 | 31 258 | 24 | 0,1 |
| Trafikverket | 38 010 | 40 514 | 39 633 | 37 831 | 37 869 | 40 508 | 39 552 | 818 | 2,1 |
| Arbetsförmedlingen | 31 007 | 32 682 | 31 608 | 30 005 | 30 870 | 32 643 | 31 479 | 812 | 2,6 |
| Övriga myndigheter | 37 007 | 39 667 | 38 110 | 32 816 | 36 431 | 39 358 | 37 602 | 864 | 2,4 |
| FÖRSVARET | 32 166 | 32 017 | 32 046 | 33 817 | 32 185 | 32 066 | 32 089 | 90 | 0,3 |
| ÖVR STATLIGT LÖNE-REGLERAD VERKSAMHET | 36 900 | 35 652 | 36 368 | 28 489 | 35 146 | 35 425 | 35 258 | 1 687 | 5,0 |

Förändringssiffrorna är baserade på skillnader mellan de definitiva lönerna 2013 och de preliminära lönerna 2014.

1) Förändringssiffran är påverkad av strukturella förändringar.

The percentage changes are based on differences between the definitive salaries in 2013 and the preliminary salaries in 2014.

1) The percentage change is affected by structural changes.

2. Statlig sektor – definitiv genomsnittlig månadslön för månadsavlönade, inklusive retroaktiv lön, fördelad efter myndighet, juni 2013

2. Governmental sector – definitive average monthly salary for monthly paid, including retroactive salary, by authority, June 2013

| Myndighet | Genomsnittlig månadslön, kronor | | | | | | | Förändring från föregående år | |
|---|---------------------------------|--------|--------|----------------------------------|-------------------------------|--------|--------|-------------------------------|---------|
| | Heltidstjänstgörande | | | Deltids-tjänst-görande Totalt | Hel- och deltidstjänstgörande | | | Kronor | Procent |
| | Kvinnor | Män | Totalt | | Kvinnor | Män | Totalt | | |
| TOTALT | 32 276 | 34 804 | 33 554 | 31 371 | 32 016 | 34 780 | 33 362 | 878 | 2,7 |
| HELSTATLIG VERKSAMHET | 32 271 | 34 805 | 33 553 | 31 381 | 32 013 | 34 782 | 33 361 | 876 | 2,7 |
| CIVILFÖRVALTNINGEN | 32 248 | 35 454 | 33 734 | 31 325 | 31 977 | 35 397 | 33 503 | 933 | 2,9 |
| Polisväsendet | 29 381 | 33 132 | 31 682 | 29 385 | 29 210 | 33 080 | 31 525 | 814 | 2,7 |
| Domstolsväsendet | 33 490 | 42 611 | 36 203 | 30 022 | 33 137 | 42 515 | 35 807 | 1 013 | 2,9 |
| Kriminalvården | 27 076 | 27 380 | 27 247 | 27 459 | 27 098 | 27 386 | 27 256 | 733 | 2,8 |
| Migrationsverket | 29 841 | 31 862 | 30 597 | 28 304 | 29 689 | 31 762 | 30 444 | 19 | 0,1 |
| Försäkringskassan | 28 230 | 31 606 | 29 089 | 26 545 | 27 996 | 31 560 | 28 838 | 768 | 2,7 |
| Länsstyrelserna | 31 801 | 33 446 | 32 480 | 30 448 | 31 532 | 33 185 | 32 176 | 940 | 3,0 |
| Skatteverket | 30 825 | 34 639 | 32 233 | 29 919 | 30 559 | 34 620 | 31 968 | 864 | 2,8 |
| Kronofogdemyndigheten | 28 733 | 31 463 | 29 671 | 28 334 | 28 648 | 31 442 | 29 573 | 550 | 1,9 |
| Tullverket | 33 247 | 34 119 | 33 718 | 31 321 | 32 998 | 34 008 | 33 531 | 1 347 | 4,2 |
| Universitet och högskolor | 33 621 | 37 541 | 35 556 | 33 128 | 33 270 | 37 436 | 35 248 | 948 | 2,8 |
| Lantbruksuniversitetet | 32 247 | 35 537 | 33 884 | 31 983 | 32 040 | 35 482 | 33 669 | 1 144 | 3,5 |
| Skogsstyrelsen | 30 563 | 31 798 | 31 385 | 28 886 | 30 369 | 31 692 | 31 234 | 920 | 3,0 |
| Trafikverket | 37 095 | 39 727 | 38 821 | 36 968 | 36 985 | 39 704 | 38 734 | 1 566 | 4,2 |
| Arbetsförmedlingen | 30 230 | 31 679 | 30 745 | 29 732 | 30 145 | 31 673 | 30 667 | 785 | 2,6 |
| Övriga myndigheter | 36 027 | 38 917 | 37 238 | 32 268 | 35 463 | 38 622 | 36 738 | 1 143 | 3,2 |
| FÖRSVARET | 31 930 | 32 001 | 31 988 | 32 435 | 31 959 | 32 009 | 31 999 | 458 | 1,5 |
| ÖVR STATLIGT LÖNE- REGLERAD VERKSAMHET | 35 618 | 33 606 | 34 776 | 27 881 | 33 890 | 33 081 | 33 571 | 1 641 | 5,1 |

Förändringssiffrorna är baserade på skillnader mellan de definitiva lönerna 2012 och de definitiva lönerna 2013.

The percentage changes are based on differences between the definitive salaries in 2012 and the definitive salaries in 2013.

3. Statlig sektor – genomsnittlig månadslön för månadsavlönade fördelad efter näringsgren, juni 2014

3. Governmental sector – average monthly salary for monthly paid by industry sector, June 2014

| Näringsgren/SNI 2007 | Genomsnittlig månadslön, kronor | | | | | | | Förändring från föregående år | |
|--|---------------------------------|--------|--------|---------------------------------|-------------------------------|--------|--------|-------------------------------|---------|
| | Heltidstjänstgörande | | | Deltids-tjänstgörande Totalt | Hel- och deltidstjänstgörande | | | Kronor | Procent |
| | Kvinnor | Män | Totalt | | Kvinnor | Män | Totalt | | |
| TOTALT | 33 118 | 35 270 | 34 205 | 32 058 | 32 856 | 35 257 | 34 028 | 666 | 2,0 |
| K Finans- och försäkringsverksamhet | 31 890 | 34 365 | 32 844 | 29 442 | 31 563 | 34 216 | 32 536 | 397 | 1,2 |
| L Fastighetsverksamhet | 36 565 | 35 318 | 35 681 | 31 957 | 36 092 | 35 284 | 35 530 | 619 | 1,8 |
| M Juridik, ekonomi, vetenskap och teknik | 36 350 | 41 408 | 39 174 | 35 656 | 35 626 | 41 482 | 38 760 | 601 | 1,6 |
| N Uthyrning, fastighetservice m.m. | 31 007 | 32 682 | 31 608 | 30 005 | 30 870 | 32 643 | 31 479 | 812 | 2,6 |
| O Offentlig förvaltning och försvar; | | | | | | | | | |
| obl. socialförsäkring | 32 792 | 34 362 | 33 613 | 31 287 | 32 551 | 34 355 | 33 464 | 549 | 1,7 |
| 84.1 Offentlig förvaltning | 35 138 | 38 286 | 36 500 | 33 132 | 34 815 | 38 197 | 36 226 | 804 | 2,3 |
| 84.2 Offentliga tjänster | 31 299 | 32 450 | 32 034 | 30 234 | 31 130 | 32 444 | 31 953 | 251 | 0,8 |
| 84.3 Obligatorisk socialförsäkring | 29 265 | 32 853 | 30 198 | 27 138 | 28 990 | 32 817 | 29 921 | 921 | 3,2 |
| P Utbildning | 34 408 | 38 230 | 36 269 | 33 715 | 34 066 | 38 108 | 35 961 | 883 | 2,5 |
| 85.2 Grundskoleutbildning | 31 610 | 32 549 | 31 842 | 28 527 | 31 169 | 31 974 | 31 357 | 252 | 0,8 |
| 85.4 Eftergymnasial utbildning | 34 484 | 38 282 | 36 350 | 33 834 | 34 145 | 38 165 | 36 048 | 892 | 2,5 |
| Q Vård och omsorg | 30 847 | 29 759 | 30 275 | 27 946 | 30 305 | 29 458 | 29 869 | 510 | 1,7 |
| R Kultur, nöje och fritid | 33 129 | 34 230 | 33 635 | 28 561 | 32 350 | 33 800 | 32 988 | 864 | 2,7 |

Förändringssiffrorna är baserade på skillnader mellan de definitiva lönerna 2013 och de preliminära lönerna 2014.

The percentage changes are based on differences between the definitive salaries in 2013 and the preliminary salaries in 2014.

4. Statlig sektor – genomsnittlig månadslön för månadsavlönade, utveckling fr.o.m. juni 2012 t.o.m. juni 2014

4. Governmental sector – average monthly salary for monthly paid, from June 2012 to June 2014

| Mätmånad | Genomsnittlig månadslön, kronor | | | Förändring från föregående år, procent | | |
|----------|---------------------------------|------------------|-----------|--|--------------------------------|-------------------------|
| | preliminär | preliminär+retro | definitiv | preliminär mot preliminär | preliminär+retro mot definitiv | definitiv mot definitiv |
| jun-12 | 32 400 | – | 32 480 | 2,8 | – | 2,0 |
| jul-12 | 32 210 | – | 32 300 | 2,4 | – | 1,9 |
| aug-12 | 32 160 | – | 32 250 | 2,5 | – | 2,0 |
| sep-12 | 32 380 | – | 32 470 | 2,6 | – | 2,1 |
| okt-12 | 32 520 | – | 33 190 | 2,4 | – | 2,3 |
| nov-12 | 32 570 | – | 33 260 | 2,2 | – | 2,5 |
| dec-12 | 32 710 | – | 33 260 | 2,1 | – | 2,3 |
| jan-13 | 32 890 | – | 33 380 | 2,3 | – | 2,5 |
| feb-13 | 32 940 | – | 33 320 | 2,2 | – | 2,3 |
| mar-13 | 33 010 | – | 33 290 | 2,3 | – | 2,4 |
| apr-13 | 33 230 | – | 33 500 | 2,6 | – | 2,8 |
| maj-13 | 33 240 | – | 33 430 | 2,2 | – | 2,5 |
| jun-13 | 33 230 | – | 33 360 | 2,6 | – | 2,7 |
| jul-13 | 33 080 | 33 190 | – | 2,7 | 2,7 | – |
| aug-13 | 32 990 | 33 100 | – | 2,6 | 2,6 | – |
| sep-13 | 33 240 | 33 340 | – | 2,7 | 2,7 | – |
| okt-13 | 33 390 | 34 050 | – | 2,7 | 2,6 | – |
| nov-13 | 33 460 | 34 030 | – | 2,7 | 2,3 | – |
| dec-13 | 33 600 | 34 040 | – | 2,7 | 2,3 | – |
| jan-14 | 33 710 | 34 110 | – | 2,5 | 2,2 | – |
| feb-14 | 33 790 | 34 090 | – | 2,6 | 2,3 | – |
| mar-14 | 33 830 | 34 040 | – | 2,5 | 2,3 | – |
| apr-14 | 34 030 | 34 150 | – | 2,4 | 1,9 | – |
| maj-14 | 34 080 | 34 150 | – | 2,5 | 2,2 | – |
| jun-14 | 34 030 | 34 030 | – | 2,4 | 2,0 | – |

5. Statlig sektor – antal sysselsatta fördelade efter myndighet, juni 2014

5. Governmental sector – number of employees by authority, June 2014

| Myndighet | Antal | | | | | Förändring från föregående år | Heltidspersoner | |
|--------------------------------------|----------|-----------------------|--------|-----------------------|--------|-------------------------------|-----------------|------------------------|
| | Samtliga | Heltids-tjänstgörande | | Deltids-tjänstgörande | | | Antal | Därav kvinnor, procent |
| | | Kvinnor | Män | Kvinnor | Män | | | |
| TOTALT | 245 455 | 95 625 | 97 864 | 30 085 | 21 881 | 2 273 | 216 172 | 51,0 |
| HELSTATLIG VERKSAMHET | 245 011 | 95 467 | 97 749 | 29 966 | 21 829 | 2 273 | 215 833 | 51,0 |
| CIVILFÖRVALTNINGEN | 218 503 | 90 401 | 77 992 | 29 421 | 20 689 | 1 044 | 190 172 | 55,1 |
| Justitiedepartementet | 54 451 | 21 868 | 24 521 | 3 939 | 4 123 | 837 | 49 965 | 48,3 |
| Polisväsendet | 29 579 | 9 729 | 15 200 | 1 859 | 2 791 | 263 | 26 827 | 40,4 |
| Domstolsväsendet | 6 482 | 4 029 | 1 801 | 506 | 146 | 167 | 6 245 | 70,0 |
| Kriminalvården | 10 565 | 3 829 | 4 967 | 927 | 842 | 33 | 9 518 | 44,9 |
| Migrationsverket | 4 461 | 2 479 | 1 492 | 344 | 146 | 421 | 4 282 | 63,3 |
| Utrikesdepartementet | 2 206 | 1 141 | 706 | 305 | 54 | 45 | 1 983 | 63,1 |
| Försvarsdepartementet | 197 | 79 | 75 | 16 | 27 | 5 | 162 | 50,6 |
| Socialdepartementet | 30 590 | 16 101 | 8 724 | 3 786 | 1 979 | 279 | 28 137 | 65,8 |
| Försäkringskassan | 12 427 | 8 033 | 2 781 | 1 389 | 224 | -334 | 11 956 | 75,8 |
| Länsstyrelserna | 5 332 | 2 660 | 1 770 | 628 | 274 | 74 | 5 015 | 61,4 |
| Finansdepartementet | 18 064 | 9 354 | 6 249 | 1 872 | 589 | -204 | 17 320 | 61,7 |
| Skatteverket | 10 179 | 5 559 | 3 291 | 1 085 | 244 | -262 | 9 838 | 64,8 |
| Kronofogdemyndigheten | 2 266 | 1 320 | 714 | 179 | 53 | 74 | 2 199 | 65,9 |
| Tullverket | 1 978 | 824 | 952 | 128 | 74 | -55 | 1 925 | 47,7 |
| Utbildningsdepartementet | 75 006 | 24 868 | 23 246 | 15 336 | 11 556 | 651 | 57 814 | 53,2 |
| Universitet och högskolor | 70 666 | 22 524 | 22 099 | 14 732 | 11 311 | 966 | 53 858 | 52,1 |
| Landsbygdsdepartementet | 7 568 | 3 213 | 2 665 | 1 135 | 555 | -56 | 6 749 | 56,7 |
| Lantbruksuniversitetet | 3 593 | 1 338 | 1 311 | 590 | 354 | -126 | 3 057 | 52,3 |
| Skogsstyrelsen | 955 | 269 | 539 | 77 | 70 | 21 | 901 | 35,1 |
| Miljödepartementet | 2 748 | 922 | 861 | 455 | 510 | -33 | 2 049 | 53,2 |
| Näringsdepartementet | 11 859 | 4 627 | 5 988 | 680 | 564 | 270 | 11 364 | 44,7 |
| Trafikverket | 6 650 | 2 084 | 3 892 | 288 | 386 | 53 | 6 355 | 35,7 |
| Kulturdepartementet | 3 088 | 1 154 | 930 | 635 | 369 | -30 | 2 487 | 57,0 |
| Arbetsmarknadsdepartementet | 12 726 | 7 074 | 4 027 | 1 262 | 363 | -720 | 12 141 | 65,1 |
| Arbetsförmedlingen | 11 609 | 6 507 | 3 669 | 1 146 | 287 | -744 | 11 119 | 65,4 |
| FÖRSVARET | 25 510 | 4 562 | 19 393 | 455 | 1 100 | 1 287 | 24 721 | 19,6 |
| RIKSDAGENS VERK | 998 | 504 | 364 | 90 | 40 | -58 | 941 | 59,0 |
| ÖVR STATLIGT LÖNEREGLERAD VERKSAMHET | 444 | 158 | 115 | 119 | 52 | 0 | 339 | 59,9 |

6. Statlig sektor – antal sysselsatta fördelade efter län, juni 2014

6. Governmental sector – number of employees by county, June 2014

| Län | Antal | | | | | Förändring från föregående år | Heltidspersoner | |
|-----------------|----------|---------------------------|--------|---------------------------|--------|--|-----------------|------------------------------|
| | Samtliga | Heltids- tjänstgörande | | Deltids- tjänstgörande | | | Antal | Därav kvinnor, procent |
| | | Kvinnor | Män | Kvinnor | Män | | | |
| TOTALT | 245 455 | 95 625 | 97 864 | 30 085 | 21 881 | 2 273 | 216 172 | 51,0 |
| Stockholm | 73 144 | 29 958 | 28 414 | 8 666 | 6 106 | 1 165 | 64 600 | 52,5 |
| Uppsala | 17 082 | 5 978 | 6 725 | 2 504 | 1 875 | 334 | 14 508 | 48,9 |
| Södermanland | 4 173 | 1 802 | 1 566 | 470 | 335 | -24 | 3 757 | 54,8 |
| Östergötland | 13 581 | 4 756 | 5 458 | 1 874 | 1 493 | 318 | 11 565 | 48,9 |
| Jönköping | 5 972 | 2 524 | 2 355 | 668 | 425 | 179 | 5 466 | 53,8 |
| Kronoberg | 3 333 | 1 178 | 1 098 | 600 | 457 | -60 | 2 722 | 54,3 |
| Kalmar | 3 368 | 1 408 | 1 337 | 376 | 247 | -66 | 3 074 | 53,6 |
| Gotland | 1 593 | 696 | 637 | 147 | 113 | -5 | 1 472 | 53,3 |
| Blekinge | 5 002 | 1 453 | 2 993 | 295 | 261 | 69 | 4 711 | 34,5 |
| Skåne | 28 003 | 10 124 | 10 725 | 4 174 | 2 980 | -23 | 23 853 | 50,6 |
| Halland | 4 070 | 1 348 | 1 937 | 490 | 295 | -3 | 3 666 | 44,3 |
| Västra Götaland | 31 746 | 12 268 | 13 048 | 3 758 | 2 672 | 305 | 28 378 | 50,3 |
| Värmland | 4 719 | 1 933 | 1 743 | 571 | 472 | -21 | 4 149 | 54,0 |
| Örebro | 7 364 | 3 156 | 2 676 | 898 | 634 | 5 | 6 482 | 55,4 |
| Västmanland | 4 077 | 1 747 | 1 645 | 389 | 296 | 123 | 3 738 | 52,6 |
| Dalarna | 4 737 | 1 966 | 1 869 | 511 | 391 | -153 | 4 309 | 52,8 |
| Gävleborg | 5 263 | 2 361 | 1 989 | 532 | 381 | 13 | 4 815 | 55,6 |
| Västernorrland | 6 417 | 2 865 | 2 611 | 663 | 278 | -85 | 6 012 | 54,6 |
| Jämtland | 3 257 | 1 561 | 1 202 | 279 | 215 | -64 | 3 018 | 57,5 |
| Västerbotten | 9 328 | 3 447 | 3 335 | 1 479 | 1 067 | 12 | 7 685 | 52,0 |
| Norrbottnen | 9 226 | 3 096 | 4 501 | 741 | 888 | 254 | 8 194 | 41,7 |

7. Statlig sektor – antal sysselsatta fördelade efter näringsgren, juni 2014

7. Governmental sector – number of employees by industry sector, June 2014

| Näringsgren/SNI 2007 | Antal | | | | | Förändring från föregående år ¹ | Heltidspersoner | |
|--|----------|-----------------------|--------|-----------------------|--------|--|-----------------|------------------------|
| | Samtliga | Heltids-tjänstgörande | | Deltids-tjänstgörande | | | Antal | Därav kvinnor, procent |
| | | Kvinnor | Män | Kvinnor | Män | | | |
| TOTALT | 245 455 | 95 625 | 97 864 | 30 085 | 21 881 | 2 273 | 216 172 | 51,0 |
| K Finans- och försäkringsverksamhet | 861 | 467 | 290 | 84 | 20 | -15 | 832 | 63,5 |
| L Fastighetsverksamhet | 1 096 | 280 | 702 | 52 | 62 | 23 | 1 038 | 29,9 |
| M Juridik, ekonomi, vetenskap och teknik | 4 744 | 1 701 | 1 662 | 698 | 683 | 52 | 3 881 | 52,0 |
| N Uthyrning, fastighetservice m.m. | 11 609 | 6 507 | 3 669 | 1 146 | 287 | -744 | 11 119 | 65,4 |
| O Offentlig förvaltning och försvar; | | | | | | | | |
| obl. socialförsäkring | 143 776 | 59 601 | 65 498 | 10 988 | 7 689 | 1 967 | 135 134 | 49,2 |
| 84.1 Offentlig förvaltning | 57 531 | 27 825 | 21 409 | 5 647 | 2 650 | 655 | 54 217 | 57,9 |
| 84.2 Offentliga tjänster | 72 840 | 23 154 | 41 048 | 3 831 | 4 807 | 1 659 | 68 010 | 37,3 |
| 84.3 Obligatorisk socialförsäkring | 13 405 | 8 622 | 3 041 | 1 510 | 232 | -347 | 12 905 | 75,5 |
| P Utbildning | 75 429 | 24 566 | 23 590 | 15 557 | 11 716 | 944 | 57 967 | 52,6 |
| 85.2 Grundskoleutbildning | 1 130 | 652 | 213 | 220 | 45 | 18 | 1 023 | 76,6 |
| 85.4 Eftergymnasial utbildning | 74 299 | 23 914 | 23 377 | 15 337 | 11 671 | 926 | 56 944 | 52,2 |
| Q Vård och omsorg | 4 657 | 1 273 | 1 408 | 904 | 1 072 | 95 | 3 524 | 47,8 |
| R Kultur, nöje och fritid | 3 181 | 1 193 | 1 020 | 639 | 329 | -80 | 2 612 | 56,0 |

1) Näringsgrensändringar kan påverka siffrorna.

1) Changes of industry sector may affect the figures.

Fakta om statistiken

Inledning

Detta Statistiska meddelande (SM) ingår i den löpande konjunkturlöne-statistiken och avser löner och sysselsättning inom statlig sektor. Statistiken har producerats av Statistiska centralbyrån (SCB), på uppdrag av Medlingsinstitutet (MI), som från och med 2001 ansvarar för officiell statistik inom området. Syftet med undersökningen är att månatligen belysa löner och sysselsättning inom statlig sektor i termer av nivå och utveckling. SCB har sedan 1976 utfört en undersökning i varje kvartals mittmånad av sysselsättningen inom den statliga sektorn. Efter ett betänkande från 1987 års lönekommitté har SCB fått regeringens uppdrag att tillsammans med Konjunkturinstitutet (KI) utforma en kortperiodisk lönestatistik. Från och med februari 1991 utökades därför undersökningen till att även omfatta de anställdas löner. Det främsta syftet med den utökade undersökningen är att ge underlag för konjunkturbedömningar och för analys av kostnadsutvecklingen inom den statliga sektorn. Undersökningen är en totalundersökning och är från och med januari 2000 månatlig. Detta SM innehåller uppgifter för juni 2014.

Detta omfattar statistiken

Objekt och population

Populationen består av sysselsatta inom statlig förvaltning, sysselsatta vid institutioner hänförliga till statlig sektor samt sysselsatta vid socialförsäkringsfonder. Undersökningspopulationen delas upp i sysselsättnings- respektive lönepopulation. I sysselsättningspopulationen ingår alla som var anställda med lön under mätmånaden. Undantagna är tjänstlediga som inte fick utbetald lön under mätmånaden och anställda i utlandet. I lönepopulationen ingår alla, förutom de undantagna i sysselsättningspopulationen, som var anställda med månadslön och med en sysselsättningsgrad på minst 40 procent och som fyllt 18 men inte 65 år.

Statistiska mått

Statistiken i undersökningen redovisas i form av genomsnittliga månadslöner samt antalet sysselsatta. I månadslönen ingår grundlön, fasta- samt rörliga lönetillägg. I tabeller och tablåer redovisas genomsnittlig månadslön för heltids- tjänstgörande, deltidstjänstgörande samt hel- och deltidstjänstgörande. Den genomsnittliga månadslönen beräknas som summan av de anställdas månadslön dividerat med summan av deras tjänstgöringsomfattning. Den beräknade genomsnittliga månadslönen är alltså ett mått på den genomsnittliga ersättningen för en arbetsinsats motsvarande heltid under en månad. För både genomsnittlig månadslön och antal sysselsatta redovisas förändringen från motsvarande månad föregående år. Förändringssiffrorna är baserade på oavrundade uppgifter.

Efter tolv månader fastställs den slutliga genomsnittliga månadslönen. Det innebär att hänsyn tas till retroaktiva löneutbetalningar. De preliminära månadslönerna korrigeras med de retroaktiva lönebeloppen och de definitiva månadslönerna beräknas.

Variabler

Genomsnittlig månadslön

Med månadslön avses ersättning för månad innan avdrag gjorts, där grundlön, fasta samt rörliga lönetillägg ingår. Övertidstillägg, traktamentsersättningar samt jour- och beredskapstillägg ingår inte i den genomsnittliga månadslönen.

Antal sysselsatta

Som sysselsatt räknas den som fått lön utbetald under mät månaden oberoende av tjänstgöringens omfattning eller anställningstidens längd och där lönen inte består av enbart tillägg eller retroaktiv lön.

Heltid/deltid

Som heltidstjänstgörande betraktas den som har en tjänstgöringsomfattning på 100 procent och som deltidstjänstgörande räknas den som har en tjänstgöringsomfattning på mindre än 100 procent.

Antal heltidspersoner

Antal heltidspersoner i en redovisningsgrupp beräknas som summan av tjänstgöringens omfattning dividerat med 100 för de anställningar som tillhör redovisningsgruppen i undersökningsmaterialet.

Kön

Kvinna eller man.

Myndighet

Myndigheterna redovisas enligt SCB:s myndighetsregister.

Län

Med län avses i normalfallet individens tjänsteställe. Länsindelningen följer den regionala indelningen för år 2014.

Näringsgren

Näringsgren redovisas enligt Standard för svensk näringsgrensindelning 2007, SNI 2007. Denna standard har som bas EU:s reviderade näringsgrensstandard, NACE Rev.2 (NACE = Nomenclature Générale des Activités Economiques dans les Communautés Européennes).

Redovisningsgrupper

I SM-statistiken sker indelning på myndigheter, län, näringsgren (SNI 2007), kön och hel- respektive deltidstjänstgörande. Specialbearbetning kan göras på en finare redovisningsnivå eftersom materialet är totalräknat.

Så görs statistiken

Uppgifterna samlas in från olika administrativa datalönesystem. Det insamlade materialet genomgår en manuell och maskinell redigering i syfte att kontrollera uppgifternas rimlighet. För respektive myndighet jämförs uppgifterna mot de inkomna uppgifterna föregående månad. Vid tveksamheter tas kontakt med myndigheten för att få en bekräftelse på att uppgifterna är korrekta eller för att justera eventuella felaktigheter.

Statistikens tillförlitlighet

Bortfall

Bortfall utgörs av icke inrapporterade anställda. Utöver dessa finns det några myndigheter och främst stiftelser eller institutioner som inte har lönesystem som klarar av att leverera de efterfrågade statistikuppgifterna. Dessa uppskattas bestå av cirka 3 000 personer, vilket motsvarar cirka 1,3 procent.

Täckning

Vid uppdelning mellan olika sektorer uppstår ibland tveksamheter om vilken sektor en enhet ska tillhöra. Vissa mindre enheter kan då ”ramla mellan stolarna”.

Bra att veta

Spridningsformer

Undersökningen presenteras huvudsakligen i detta Statistiska meddelande samt i de statistiska databaserna www.scb.se/Statistikdatabasen.

Jämförbarhet över tiden

Tidigare har alla, förutom helt tjänstlediga och utlandsanställda, som var anställda med lön och som var mellan 18 och 64 år ingått i löneberäkningarna. Från januari 2012 avgränsas lönepopulationen ytterligare genom att endast månadsavlönade med en tjänstgöringsomfattning på minst 40 procent ingår. Distriktsveterinärer vid Jordbruksverket samt förtroendeläkare vid Försäkringskassan exkluderas också. Ändringen innebär en minskning av lönepopulationen med ca 9 procent. Sysselsättningspopulationen är oförändrad.

Primärmaterial

Uppgifterna är sekretesskyddade varför uppgifterna om enskilda individer inte lämnas ut till någon annan än individen själv. I undantagsfall efter särskild prövning kan forskare få tillgång till avidentifierat individmaterial för egna bearbetningar. Avidentifieringen görs då så att enskilda individer inte kan urskiljas.

Annan statistik

SCB producerar även motsvarande konjunkturstatistik för privat sektor samt för kommuner och landsting. Detta redovisas bland annat i Statistiska meddelanden för respektive undersökning. Löneuppgifter för den statliga sektorn redovisas också på årsbasis. Arbetskraftsundersökningarna (AKU) ger statistik över sysselsättningen för hela ekonomin. Det finns även en företagsbaserad kvartalsstatistik över sysselsättning för hela arbetsmarknaden (KS). Ovanstående undersökningar publiceras också i statistiska meddelanden serie AM.

På SCB:s webbplats www.scb.se finns för varje produkt en flik benämnd ”Dokumentation”. Där finns beskrivning och dokumentation av statistiken tillgänglig.

In English

Summary

The average monthly salary for salaried employees in the governmental sector was SEK 34 030 in June 2014. Since June 2013, the monthly salary has increased by an average of 2.0 percent. For women the salaries increased by an average of 2.6 percent and for men the salaries increased by an average of 1.4 percent.

In June 2014 a total of about 245 460 persons were employed in the governmental sector, 2 270 more than June 2013. About 125 710 of these employees were women and 119 750 were men.

The population consists of employees with state-regulated wages or salaries at all government authorities, government ministries, public utilities and national insurance offices. The target population is divided into employment population and salary population.

In previous salary calculations, all employees, except those on leave of absence and expatriate employees, aged between 18 and 64 years, were included. From January 2012 the wage population was delimited further, by only include the monthly paid with an extent of employment on at least 40 percent. District Veterinarians at the Board of Agriculture and the medical officer at The Swedish Social Insurance Agency are excluded as well. The employment population is unchanged.

Since 1976 Statistics Sweden (SCB) has collected data for the middle of the month of each quarter on employment in the governmental sector. The data are used mainly in producing various employment estimates and forecasts for use in the national budgets and long-range forecasts.

After a report from the Wages and Salaries Committee in 1987, Statistics Sweden and the National Institute of Economic Research received a government commission to develop short-term statistics on wages and salaries. In February 1991 the survey expanded to include also the wages and salaries paid to employees. The main aim of the expanded survey is to provide a basis for estimations of economic trends and for analyses of cost trends in the governmental sector. Since 2001, the survey is carried out by Statistics Sweden at the request of the National Mediation Office. Since January 2000 the survey has been conducted on a monthly basis.

List of tables

| | |
|--|----|
| 1. Governmental sector – average monthly salary for monthly paid, by authority, June 2014 | 5 |
| 2. Governmental sector – definitive average monthly salary for monthly paid, including retroactive salary, by authority, June 2013 | 6 |
| 3. Governmental sector – average monthly salary for monthly paid by industry sector, June 2014 | 7 |
| 4. Governmental sector – average monthly salary for monthly paid, from June 2012 to June 2014 | 8 |
| 5. Governmental sector – number of employees by authority, June 2014 | 9 |
| 6. Governmental sector – number of employees by county, June 2014 | 10 |
| 7. Governmental sector – number of employees by industry sector, June 2014 | 11 |

List of terms

| | |
|--|---|
| antal | number |
| Arbetsmarknadsdepartementet | Ministry of Employment |
| civilförvaltningen | Civil service |
| definitiv | definitive |
| deltidstjänstgörande | part-time employees |
| Finansdepartementet | Ministry of Finance |
| Försvarsdepartementet | Ministry of Defence |
| försvaret | Defence Organization |
| heltidstjänstgörande | full-time employees |
| Justitiedepartementet | Ministry of Justice |
| Kulturdepartementet | Ministry of Culture |
| Landsbygdsdepartementet | Ministry for Rural Affairs |
| län | county |
| Miljödepartementet | Ministry of the Environment |
| myndighet | authority |
| månadslön | monthly salary |
| män | male |
| Näringsdepartementet | Ministry of Enterprise, Energy and Communications |
| näringsgren | industry sector |
| heltidspersoner | full-time equivalents |
| Riksdagens verk | The Parliament Agencies |
| samtliga | total, all |
| Socialdepartementet | Ministry of Health and Social Affairs |
| statlig sektor | governmental sector |
| statlig verksamhet | government activity |
| summa | sum |
| sysselsatta | employees |
| Utbildningsdepartementet | Ministry of Education and Research |
| Utrikesdepartementet | Ministry for Foreign Affairs |
| totalt | total |
| övrig statligt lönereglerad verksamhet | state-subsidized activity |